

Félúton Alapítvány
2012. évi
Közhasznúsági jelentése,
szakmai és pénzügyi beszámolója

Félúton Alapítvány a 2012. évi közhasznú tevékenységei

I. Félút Centrum - Szenvedélybetegek Integrált Intézménye
(Husznay Mónika mb. Intézményvezető)

| Ellátási formák | Kezdetre | Engedélyezett létszám (fő) |
|---|---------------|----------------------------|
| Szenvedélybetegek nappali ellátása | 1999. 07. 01. | 50 fő |
| Szenvedélybetegek közösségi ellátása 1., 3., 5., 8., 10., 13. kerületekben | 2006. 01. 01. | 80 fő |
| Szenvedélybetegek átmeneti ellátása | 2003. 02. 07. | 12 fő |

II. Your Self Centrum - Pszichiátriai betegek Integrált Intézménye
(Komán Gabriella Intézményvezető)

| Ellátási formák | Kezdetre | Engedélyezett létszám (fő) |
|---|---------------|----------------------------|
| Pszichiátriai betegek nappali ellátása | 2005. 02. 15. | 50 fő |
| Pszichiátriai betegek átmeneti ellátása | 2005. 02. 15. | 16 fő |

III. ADTK – Orczy Szenvedélybetegek Nappali Klub
(Cseri Erika Integrált Intézményvezető)

| Ellátási formák | Kezdetre | Engedélyezett létszám (fő) |
|--|---------------|----------------------------|
| ADTK – Orczy út 27. Nem OEP finanszírozott | 2007. 11. 23. | Pszichiátriai rendelő |
| „Orczy” Szenvedélybetegek Nappali Klub | 2008. 06. 11. | 150 fő |
| „Orczy” Alacsonyküszöbű ellátás | 2010. 04. 01. | 1 szolgálat |

A kötelező (önkormányzati) szociális feladatokra ellátási szerződésünk volt 2012-ben

| Megnevezés | Ellátás típusa | Ellátás kezdete |
|-------------------------------------|---|-----------------|
| Budapest, XVII. ker. Önkormányzata | Szenvedély- és pszichiátriai betegek nappali és átmeneti ellátása | 1999. 07. 01. |
| Budapest, XVIII. ker. Önkormányzata | Szenvedély- és pszichiátriai beteg átmeneti ellátása | 2006. 01. 01. |
| Budapest, XV. Ker. Önkormányzata | Szenvedély- és pszichiátriai betegek nappali és átmeneti ellátása | 2006. 10. 01. |
| Budapest, XIII. ker. Önkormányzata | Szenvedélybetegek közösségi ellátása | 2007. 06. 01. |
| Budapest, VIII. ker. Önkormányzata | Szenvedélybetegek közösségi ellátása | 2007. 12. 15. |
| Budapest, XII. ker. Önkormányzata | Szenvedély- és pszichiátriai betegek átmeneti ellátása | 2009. 05. 01. |
| Budapest, II. ker. Önkormányzata | Pszichiátriai betegek átmeneti ellátása | 2009. 06. 01. |
| Budapest, X. ker. Önkormányzata | Pszichiátriai beteg átmeneti ellátása | 2011. 02. 01. |
| Budapest, XVI. ker. Önkormányzata | Pszichiátriai beteg átmeneti ellátása | 2011. 09. 01. |

TARTALOMJEGYZÉK

- I. A 2012. évi működés**
 - 1. Belső szakmai munka
 - 2. Szakmai napok, képzések, konferenciák
 - 3. Médiaszereplés
 - 4. Kliensekkel végzett szakmai munka
 - 5. A 2012. év során felvett kliensek

- II. Kapcsolattartás**
 - 1. Hálózati kapcsolatok
 - 2. Együttműködések

- III. Zárás**
 - A 2013. évre vonatkozó tervek, célok

I. A 2012. évi működés

1. Belső szakmai munka

A Félút Centrumban az alkoholbetegeket és a hozzátartozóikat a Minnesota Modell (MM) alapján gondozzuk. A világszerte alkalmazott, kiemelkedően jó felépülési arányokat magáénak tudó megközelítés lényege az alkoholizmus betegség-elve, a multiprofessionális kezelői team, és a 12 lépéses önsegítő csoportok filozófiájának a kezelésbe történő beépítése. A Modell úgy közelíti meg a szenvedélyszerű alkohol-, és játék használatot, mint egy krónikus és progresszív, élettani-, szociológiai-, pszichológiai- betegség együtttest. Meggyőződésünk, hogy az alkoholbetegek és családjuk segítésére, hatékony gondozására szakorvosi és a szociális eszközrendszert, együttesen kell biztosítani. Programunk ehhez biztosít magas színvonalú szakmai felkészültséget és megfelelő tárgyi feltételeket.

2. Szakmai napok, képzések, konferenciák

2012. évben az alábbi szakmai napokon, képzéseken, konferenciákon vettünk részt:

2012. január 11-12. Szociális Ügyek Elektronikus Ügyintézője képzés

2012. április 13-15. XVI. Pszinapszis- Budapesti Pszichológiai Napok

2012. április 20. Szigetvári Kórház Addiktológiai Osztályának Munkakonferenciája

2012. november 27. Budapest XIII. kerület Gyermekjóléti szolgálat, szakmai megbeszélés

A munkatársak részt vettek különböző önsegítő csoportok (AA, GA, ACA) gyűlésein is.

3. Médiaszereplés

- ❖ Magyar Televízió MM (Megoldások Magazinja) című műsorában az alkoholbetegségről beszélgetett Tóthné Takács Anita, terápiás munkatárs. (2012. október 10.)
- ❖ Váradi Nóra a Tilos Rádióban adott riportot az „alkoholpolitikáról”.
- ❖ Nők Lapja - Psziché újság egy felépülő alkoholbeteggel készített interjút, melyhez a szakmai anyagot Komán Gabriella biztosította. Az újság 2013. február hónapjában megjelent.

4. Kliensekkel végzett szakmai munka

2012. évben az átmeneti ellátásban 26 új kliens került felvételre, így összesen 38 beteget láttunk el a 12 férőhelyen. A nappali ellátásban az év folyamán összesen 88 szenvedélybeteggel álltunk szerződéses viszonyban (2012. 12. 31-én 53 fő), 35 új kliens került felvételre. Klienseink egy része az átmeneti ellátásban részt vevő szenvedélybetegeink hozzátartozói (koodependencia), akik elsősorban beteg családtagjaik szenvedélybetegségével kapcsolatos felvilágosítást, hozzátartozói pszichoedukációs csoportokat, egyéni beszélgetést, tanácsadást igényelnek.

5. A 2012-es év során felvett kliensek

A 2012-ben tájékoztató beszélgetésre eljött kliensek száma: 116 fő, ebből alkoholbeteg: 99 fő, játékszenvedély-beteg: 11 fő, alkohol- és játékszenvedélyben (többes függőség) is érintett: 6 fő. A létszámok alakulását, illetve a korszerinti bontásokat a KSH-nak benyújtott kötelező adatszolgáltatás alapján mutatjuk be.

| Félút Centrum - átmeneti ellátás | | | fő |
|--|------------------|------------------------|-----------|
| Ellátottak száma előző év 2011. XII. 31-én | | | 12 |
| Tárgyévben felvételt nyertek | | | 26 |
| Tárgyévben az ellátásból kikerültek | | | 26 |
| Az ellátottak száma (2012. XII. 31-én) | | | 12 |
| | | | |
| KSH adatok | | 2012. 12. 31-én | |
| sor | Életkor | Férfi | Nő |
| 1. | 0-13 | | |
| 2. | 14-17 | | |
| 3. | 18-39 | 1 | 5 |
| 4. | 40-59 | 5 | 1 |
| 5. | 60-64 | | |
| 6. | 65-69 | | |
| 7. | 70-74 | | |
| 8. | 75-79 | | |
| 9. | 80-89 | | |
| 10. | 90-x | | |
| | Összesen: | 6 | 6 |

| Félút Centrum - nappali ellátás | | | fő |
|--|------------------|------------------------|-----------|
| Ellátottak száma előző év 2011. XII. 31-én | | | 53 |
| Tárgyévben felvételt nyertek | | | 35 |
| Tárgyévben az ellátásból kikerültek | | | 35 |
| Az ellátottak száma (2012. XII. 31-én) | | | 53 |
| | | | |
| KSH adatok | | 2012. 12. 31-én | |
| sor | Életkor | Férfi | Nő |
| 1. | 0-13 | | |
| 2. | 14-17 | | |
| 3. | 18-39 | 1 | 6 |
| 4. | 40-59 | 12 | 11 |
| 5. | 60-64 | 7 | 4 |
| 6. | 65-69 | 2 | 3 |
| 7. | 70-74 | 4 | 2 |
| 8. | 75-79 | | |
| 9. | 80-89 | | 1 |
| 10. | 90-x | | |
| | Összesen: | 26 | 27 |

II. Kapcsolattartás

1. Hálózati kapcsolatok

A Félúton Alapítvány közösségi koordinátorával, gondozóival, valamint a Félúton Alapítvány Orczy Klub és a Félúton Alapítvány Your Self Centrum munkatársaival folytattuk a közös szakmai

munka fejlesztését, az új felvételes munkatársainkat intézménybemutatáson fogadtuk. Mindhárom intézményt érintő szakmai kérdésekben közös szakmai team dönt.

2. Együttműködések

Az alábbi táblázatban olvasható, hogy az ellátási szerződéssel rendelkező kerületből a 2012. évben hány fő került felvételre nappali és átmeneti ellátásunkba. Szakmai együttműködésünk van további szociális és egészségügyi intézményekkel, valamint civil szervezetekkel. Rendszeresen tartunk fogadóórákat a Nyíró Gyula Kórházban, a Tamasz Addiktológiai gondozókban (Budapest 10., 17.kerület), az Óbudai Családi Tanácsadó és Gyermekvédelmi Központban, a Kesztyűgyár Közösségi Házban.

Ellátási szerződéssel rendelkező kerületek

| Szerződött kerület | Ellátottak száma | |
|-------------------------|------------------|-----------------|
| | Átmeneti ellátás | Nappali ellátás |
| Budapest XII. kerület | 3 fő | 1 fő |
| Budapest XV. kerület | 4 fő | 5 fő |
| Budapest XVII. kerület | 3 fő | 4 fő |
| Budapest XVIII. kerület | 1 fő | 1 fő |

Szenvedélybetegek közösségi ellátása

A közösségi szenvedélybeteg ellátás célja, feladata:

A közösségi szenvedélybeteg ellátás célja, hogy:

1. az általunk gondozott szenvedélybetegek a betegségüket (függőség) felismerjék és elfogadják,
2. a közös szakmai munka eredményeként, az egészségügyi és szociális állapotuk további romlását megállítsuk,
3. tovább lépésként a szakma szabályai és keretei között, a különféle technikák alkalmazásával, a felépülés irányába fordítsuk a gondozást.

Ennek érdekében a gondozást elsősorban a szenvedélybeteg otthonában, illetve lakókörnyezetében biztosítjuk (ha erre nincs lehetőség, a szenvedélybeteg előfordulási helyén történik az együttműködés).

A szolgálat bemutatása

A Félúton Alapítvány 2006. január 1-je óta, végzi a kerületben a szenvedélybetegek közösségi ellátását. A szolgálat integrált része a Félút Centrum – Szenvedélybetegek Integrált Intézményének (1172 Budapest, Liget sor 26.), ahol átmeneti ellátás és nappali intézmény is működik.

Szolgálatunk 2012-ben újra befogadást nyert a 2012-2014. évi három éves pályázati ciklusra.

A befogadást nyert kapacitás 80 fő, amely jelentősen alulmaradt az előző időszakhoz képest (225 fő). Nehéz első három hónapot tudhatott magának a szolgálat, mert a befogadott kapacitás mértékéhez kellett igazítani a további működést, a kliensek és a dolgozók létszámát (csökkentés), úgy hogy csak 2012. január 4-én vált hivatalossá az ellátotti keretszám.

A fenti történések mentén alakítottuk át a közösségi szolgálatunkat, 2012-ben 3 fő-re csökkentettük a gondozói létszámot, a koordinátori feladatokat a Félút Centrum mb. intézményvezetője, az Alapítvány szakmai igazgatója és a fenntartó közösen végezték, továbbá a szolgálat irodája átkerült (irodai tevékenység, esetmegbeszélés, szupervízió), a Félút Centrumba, az Orczy Klubból.

A 2012. év eleji jogszabályi változások a kliensek, és a dolgozók körében is jelentős megélhetési bizonytalanságot szült, melyet a többszöri vezetőváltások is tovább nehezítettek, de az év közepére stabilizálódott a humánerőforrás helyzetünk.

Kiemelném, hogy a szolgálat szakmai működése a szorosabb intézményi integrációval tovább erősödött. A szolgálat 2012-ben a befogadott 80 fő kapacitásához képest, éves átlagban 102 főt látott el.

Célcsoport:

Azon 18. életévüket betöltött, életvitelszerűen a Budapest, 1. 3. 5. 8. 10. 13. kerületben élő szenvedélybetegek (elsősorban alkohol-, kábítószer-, illetve gyógyszerfüggőséggel küzdő személyek), akik mentális és szociális helyzetük javítása érdekében lakókörnyezetükben igényelnek segítséget.

Elsősorban a saját otthonukban élő, nem akut veszélyeztető állapotú addiktív (elsősorban alkohol-, drog-, gyógyszerfüggőség) betegek, akiknek a betegsége ambuláns és adott esetben kórházi szakellátás mellett egyensúlyban tartható, és akik életvitelükben valamint szociális helyzetük javításában igényelnek önkéntes segítséget.

Fontos célcsoport, a folyamatos tüneteket mutató, de addiktológiai kezelés alatt még nem álló, illetve addiktív probléma kialakulása szempontjából súlyosan veszélyeztetett személyek, családok, akiket „megelőzés” céljából az adekvát egészségügyi ellátás irányába terelünk.

A szolgálat munkatársai a fenti szolgáltatásokat elsősorban az ellátott otthonában, illetve lakókörnyezetében biztosítják, szükség esetén más ellátók szolgáltatásainak bevonásával, tanácsadással, továbbá információnyújtással támogatják az ellátottakat, és hozzátartozójukat. A szolgáltatásnyújtás rendszerességét (heti, havi) az ellátottal közösen kialakított gondozási terv (személyes igényekre, célokra, szükségletekre alapozott) határozza meg.

Kliens számok alakulása 2012-ben (KSH)

| Félút Centrum - közösségi ellátás | | | fő | |
|--|------------------|------------------------|-----------|-----|
| Ellátottak száma előző év 2011. XII. 31-én | | | | 231 |
| Tárgyévben felvételt nyertek | | | | 12 |
| Tárgyévben az ellátásból kikerültek | | | | 153 |
| Az ellátottak száma (2012. XII. 31-én) | | | | 90 |
| | | | | |
| KSH adatok | | 2012. 12. 31-én | | |
| sor | Életkor | Férfi | Nő | |
| 1. | 0-13 | | | |
| 2. | 14-17 | | | |
| 3. | 18-39 | 7 | 9 | |
| 4. | 40-59 | 24 | 37 | |
| 5. | 60-64 | 1 | 9 | |
| 6. | 65-69 | 1 | 1 | |
| 7. | 70-74 | | 1 | |
| 8. | 75-79 | | | |
| 9. | 80-89 | | | |
| 10. | 90-x | | | |
| | Összesen: | 33 | 57 | |

Közösségi programok, csoportfoglalkozások:

Az Alapítvány összes kliense számára elérhető programokat, és lehetőségeket biztosított 2012-ben is az „Orczy” Szendélybetegek Nappali Klubja (1089. Budapest, Orczy u. 27.) és a Félút Centrumban (1172, Budapest, Liget sor 26.) működő szenvedélybetegek nappali ellátása.

Félút Centrum által biztosított programok

- **„Félút Csoport”** – Alkoholbetegek részére, józanodás első lépései, betegség tudat kialakítására irányuló csoportfoglalkozás.
- **Hozzá tartozói csoport**, alkoholbetegek hozzátartozóinak, családtagjainak részvételével, heti egy alkalommal (péntek), terápiás munkatárs vezetésével a Félút Centrumban.
- **Szerencsejáték-függők csoportja**, heti egy alkalommal (péntek), terápiás munkatárs vezetésével a Félút Centrumban.
- **Női csoport** keretében szabadidő tervezett eltöltésének elősegítése, ill. készségfejlesztés, információnyújtása, mely minden szerdán 9 – 13-ig fogadja a közösségi szolgálat klienseit a Budapest VIII. kerület, Mátyás téren található „Kesztyűgyár” Közösségi Házban.

„Orczy” Szenvedélybetegek Nappali Klubja által biztosított programok

Közösségi programok keretein belül előadással egybekötött beszélgetések, ruhaosztás; filmvetítések, külső szabadidős, illetve kulturális programok kerültek megrendezésre. A Klubfoglalkozásaikon keresztül a kliensek számára elérhetővé váltak a különböző névtelen önszorgító csoportok (A.A; G.A.), támogatói hálózatok. A szervezett programokon kívül megoldott az internethez való hozzájutás, könyvtár használat; napi sajtó, sakk, kártya, számítógép használat, stb.

Az intézményben működtetünk továbbá egy pszichiátriai szakrendelőt, és alacsonyküszöbű szolgáltatást is. Az alacsonyküszöbű szolgálatunk, amely elsősorban a kerületben élő Szexmunkások alkohol- és drogfüggőségére fekteti a hangsúlyt, egyben nagymértékben hozzájárul a bűnmegelőzéshez.

Megkereső programok

A kerületben működő önkormányzati, egészségügyi és civil szervezetekkel igyekeztünk továbbra is folyamatosan fenntartani a jó szakmai kapcsolatot. Szeretnénk, ha minél szélesebb réteg igénybe tudná venni a Félúton Alapítvány közösségi szenvedélybeteg ellátását, illetve állapottól függően, a nappali és átmeneti ellátás nyújtotta tovább lépési lehetőségeket. Ennek érdekében különféle rendezvényeken, programokon veszünk részt, ahol munkatársaink tájékoztatást nyújtanak a szolgálat munkájáról, az igénybevétel lehetőségéről, formájáról.

Az ellátás igénybevételének módja és feltétele:

A közösségi szenvedélybeteg ellátás igénybevétele klienseink számára **önkéntes és térítésmentes**. A szolgálatnál *személyesen* a fogadóóráin, *telefonon* (a munkatársak hétfőtől péntekig elérhetőek a szolgálati telefonokon 08:00-18:00 óráig), *e-mailben* vagy *levélben* történő igénybejelentést követő *5 munkanapon belül* a szolgálat munkatársa előzetes egyeztetés után személyesen keresi fel az ellátásra váró szenvedélybeteget, és tájékoztatja őt az igénybevétel feltételeiről és a tevékenységek tartalmáról.

A szolgáltatás igénybevételéről az egészségügyi/szociális szolgáltatások szakemberei is tájékoztathatják az ellátás iránt érdeklődő szenvedélybeteget, írásos kérelme esetén a szolgálat munkatársa felveszi vele a kapcsolatot.

A működési engedélyben meghatározott létszámot meghaladó igény esetén az igénybejelentőt 5 munkanapon belül írásban értesítjük a *várólistára* való felvételről. Az igénybejelentő ellátásáról szabad kapacitás esetén a jelzés sorrendjében gondoskodik a szolgálat.

A szolgáltató és az igénybe vevő közötti kapcsolatfelvétel és kapcsolattartás módja:

Központi telefonszám: **06/1/258-68-78**

Levelezési cím: **Félút Centrum - 1172 Budapest, Liget sor 26.**

Weblap: www.feluton.hu

E-mail cím: addiktologia@feluton.hu

A szolgáltatásról szóló információs támogatás elérhető: az év minden napján 24 órában a központi telefonszámon, illetve hétfőtől-péntekig 08:00 - 18:00 óráig a gondozói szolgálati mobiltelefonon.

A klienseink számára fogadóórát is tartunk, az alábbiak szerint.

| helyszín | időpont |
|---|---|
| Félúton Alapítvány – ADTK (1089. Budapest, Orczy u. 27.) | Minden csütörtök 14:00 és 16:00 óra között. |
| Félút Centrum (1172 Budapest, Liget sor 26.) | Minden csütörtök 10:00 és 12:00 óra között. |
| Kesztyűgyár Közösségi Ház (1086 Budapest, Mátyás tér 15.) | Minden szerda 13-15 óra között. |

2012. 12. 31-ei dolgozói létszám:

| Feladatkör | Név | Iskolai végzettség |
|------------------------------------|--------------------|---------------------------|
| Szakmai igazgató | Komán Gabriella | Pszichológus |
| Intézményvezető/koordinátor | Husznay Mónika | Művészterapeuta |
| Közösségi gondozó | Kiss Zoltánné | Mentálhigiénés szakember |
| Közösségi gondozó | Ditzmanné Kári Éva | Szociálpedagógus hallgató |
| Közösségi gondozó | Pincz Adrienn | Ifjúságsegítő szakember |

Szakmai kapcsolataink, szervezetek, intézmények

A Félúton Alapítvány közösségi ellátás munkatársainak, egyik feladata a kliens hatékonyabb ellátásának érdekében együttműködni a törvény által meghatározott, szakmai és igazgatási területek vezetőivel, munkatársaival, továbbá a kliens állapotának jobbá tétele céljából mindazon személyekkel, akik ebben segítségére lehetnek. Ennek érdekében az évek során felkerestük az érintett civil, önkormányzati és egyházi szervezeteket és intézményeket, tájékoztattuk őket az ellátásunk által nyújtott lehetőségekről. A közös kliensekkel kapcsolatban pedig folyamatos volt a kölcsönös tájékoztatás. A lehetőségekhez, illetve fogadókészséghez mérten együttműködési megállapodásokat kötöttünk az általunk felkeresett szervezetekkel, intézményekkel, ebben a részben, azokat soroljuk fel, akikkel ez sikerült.

Kerületi intézmények, szolgáltatók:

Budapest Főváros VIII. Kerület Józsefvárosi Önkormányzat – Ellátási szerződés közösségi ellátásra

Józsefvárosi Egészségügyi Szolgálat - Tamasz Gondozóintézet

Józsefvárosi Egészségügyi Szolgálat- Házi orvosi szolgálat (dr. Menyhért Györgyi, dr. Gadó Mária)

Józsefvárosi Önkormányzat – Mátyás Klub

Józsefvárosi Önkormányzat – Ezüstoffenyő Gondozóház

Józsefvárosi Önkormányzat - Józsefvárosi Családsegítő Szolgálat

Hivatásos Gondnok - Filia Humán Bt. - Kobza Bernadett, Pál Katalin

Józsefvárosi Önkormányzat – Őszirózsa Gondozó Szolgálat

Baptista Szeretetszolgálat- Házi segítségnyújtás

Kesztyűgyár Közösségi Ház

A XIII. kerületi **Önkormányzat Szociális Osztályával is** rendszeres a kapcsolattartás. A kliensek érdekében gondozóink naprakész információval rendelkeznek a kerületre érvényes szabályozásokról, támogatási formákról, és az egyéb lehetőségekről.

A kerületben a **SOTERIA Alapítvány** működteti a pszichiátriai betegek közösségi ellátását és a pszichiátriai betegek nappali klubját. Az általuk működtetett szolgáltatások szintén elérhetőek a kettős diagnózisú klienseink számára, illetve a Félúton Alapítványnál jelentkező XIII. kerületben élő pszichiátriai betegeket továbbirányítjuk feléjük.

Előfordult, hogy a kórházból otthonukba bocsátott betegnek a házi gondozást és a szociális étkeztetését szerveztük meg, ezért kapcsolatba kerültünk a gondozási központtal, idősek klubjával. **(Szociális Szolgáltató Központ - I. Gondozási Központ Derús Szívek Idősek Klubja)**

Továbbra is együttműködtünk a **Magyar Ökumenikus Segélyszervezet, Szenvedélybetegek Nappali Intézményével**, kölcsönösen tájékoztattuk egymást az általunk nyújtotta szolgáltatásokról, lehetőségekről. XIII. kerületi ellátottainkat tájékoztatjuk a nappali intézményről és a szolgáltatásairól.

Motiváljuk klienseinket az **AA csoportok** munkájában való részvételre. A kerületben főleg a **Civil Pincében** (1132 Budapest, Dózsa György út 152.) működő csoportot látogatják a klienseink.

A **Pszichiátriai Gondozóban** szívesen fogadják klienseinket, ugyanis több esetben is előfordult, hogy az addiktológiai probléma mellé pszichiátriai kórkép is társul (kettős diagnózis).

A munkánk során folyamatosan kapcsolatot tartunk fent a területileg illetékes **Kormányhivatal Munkaügyi Központjával** is, melynek munkatársai készségesen nyújtottak segítséget számunkra rehabilitációs foglalkoztatási programokban való részvétellel, álláskereséssel kapcsolatos ügyekben.

Kapcsolatban állunk a pomázi **Gálfi Béla Gyógyító és Rehabilitációs Kft.** munkatársaival (dr. Ljavinyec István, dr. Fischer László, dr. Bujdosó Zoltán) is, akik több esetben is segítséget nyújtottak klienseink Addiktológiai rehabilitációs kezelésében.

A Nyíró Gyula Kórház és az egyéb szakellátó intézményeivel már korábban (2007. 10. 29.) megkötött együttműködéseinket 2012-ben közösen felülvizsgáltuk és a Kórház új vezetésével elkészítettünk egy részletesebb és átfogóbb szakmai Megállapodást (843/1/42. 2012. 11. 27), amely az együttműködésben részt vevő egészségügyi- és szociális intézmények, szakellátók, rendelők közös szakmai munkáját biztosítja, hatékonyabb formában.

Az elmúlt évek során együttműködési megállapodást kötöttünk az **Emberbarát Alapítvány**, alkohol- és drog rehabilitációs intézménnyel (Cím: 1105 Budapest, Cserkesz u. 7-9.), ahol az alkohol- és drogfüggők és játékszenvedélyesek komplex, hosszabb távú, bentlakásos rendszerben kapnak segítséget.

Elért eredmények, kliens elégedettség

Tapasztalataink alapján az együttműködő ellátottak életminősége kiegyensúlyozottabb, stabilabb, a betegek mentális és fizikális állapota nem romlott. A klienseink ellátása során nagy gondot fordítottunk a komplex rendszerű gondozásra.

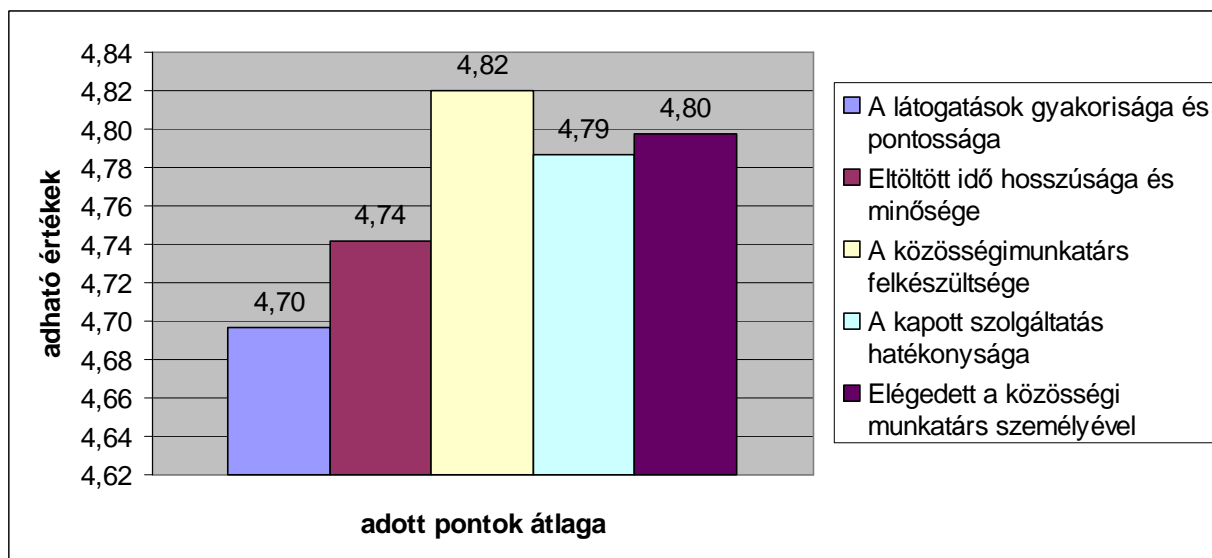
A kliensek állapotának folyamatos figyelemmel kísérése, gondozása során, csökkent a krízishelyzetek (akut beavatkozások) száma.

A megkereső programjaink ráépülnek a meglévő szociális és egészségügyi kapcsolatrendszerünkre, melyek segítségével rövid időn belül el tudjuk érni, a segítségre, a hosszabb gondozásra szoruló szenvedélybetegeket.

A rendszeres ambuláns kezelés mellett a klienseinknél csökken a kórházba kerülés gyakorisága, növekszik az a szermentes töltött időszakok. A munkánk során állandó kapcsolatot tartunk az egészségügyi és szociális intézményekkel, így gyorsabban és hatékonyabban tudunk segítséget nyújtani klienseink számára. A munkánk során nagy hangsúlyt fektetünk a természetes segítők felkutatására a gondozásba történő bevonásukra. Több kliens teljes körű rehabilitációja is sikerrel járt: szenvedélybetegségből folyamatosan épülve munkát talált, majd sikeresen visszaintegrálódott az őt körülvevő és új közösségekbe.

Kliens elégedettség

Az év végén felmértük klienseknél a munkánkkal való elégedettségüket. 90 főből 89 fő töltötte ki a felmérést. A munkánkat 1-től 5-pontig lehetett értékelni (1-es a legrosszabb, 5-ös a legjobb). Az alábbi tábla az eredményeket százalékban és a kérdéseket mutatja:



Munkatársak érdekében tett lépések

A közösségi a szolgálat munkatársai részére hetente egy alkalommal eszmegbeszélő csoportot tart a koordinátor, illetve havonta szupervíziós csoporton vesznek részt a gondozók. A szupervíziót Dr Dobay Emese pszichoterapeuta tartja. Az Alapítványnál 2012-től félévente egy-egy alkalommal hálózati értekezletet tartottunk, ahol részt vesz a Félúton Alapítvány összes munkatársa. A megbeszélések alkalmával a dolgozók tájékozódhattak a szervezet életében bekövetkező változásokról, a szociális szakma szabályaiban történt módosításokról, vezetői utasításokról.

A konkrét szakmai munkán túl, a Félúton Alapítvány 2012-ben a dolgozók juttatásáról is gondoskodott a nagyon lecsökkent finanszírozási lehetőségek mentén, így Budapest Közigazgatási területén belül érvényes havi bérleten kívül a munkatársak céges telefont is használhatnak szakmai munkájukhoz.

III. Zárás

A 2013 évre vonatkozó további tervek, célok

1. Az átmeneti (12 fő) és a nappali ellátás (50 fő) működésének biztosítása továbbra is a létszám maximalizálásával.
2. A nappali ellátásban résztvevő kliensek számára a rendszeres egyéni tanácsadás folytatása, csoportfoglalkozások bővítése a józanodás elősegítése érdekében.
3. A nappali ellátás keretében működő csoportok létszámainak növelése.
4. Szakmai kapcsolatok további építése, elsősorban a szerződött kerületek társszervezeteivel, intézményi bemutatkozások, nyílt napok, programok szervezése.
5. Infrastrukturális fejlesztések elsősorban az állomány megóvására törekszik. Tervünk között szerepel, hogy újrafestjük az ablakrácsokat, és a terasz új burkolatot kap.

I. BEVEZETÉS

A Félúton Alapítvány fenntartásában működő **Your Self Centrum**ban - Pszichiátriai Betegek Integrált Intézménye – nappali ellátást biztosítunk 50 fő számára, átmeneti otthonunkban pedig 16 fő elhelyezéséről gondoskodunk.

Mindkét ellátási formában nagy hangsúlyt helyezünk a terápiára, ellátottjaink állapotának javítására, stabilizálására. Az elmúlt évekhez hasonlóan komoly eredményeket sikerült elérnünk, gondozottjaink és hozzátartozóik nagy megelégedettségére.

II. 2012. ÉVI MŰKÖDÉS

2012. év folyamán az **átmeneti ellátásban** összesen **12 beteggel kötöttünk gondozási szerződést**. 2012. december 31-én 16 betegnek biztosítottuk ellátását, mint ahogy egy évvel korábban is. Az év folyamán a bentlakók száma 13-16 fő között ingadozott (éves átlagban naponta 15,29 fő). Tekintettel arra, hogy az átmeneti ellátás határozott idejű szociális gondoskodást takar (maximum egy év időtartamban, mely szükség esetén egy évvel hosszabbítható), az intézményünk által összesen ellátott átmeneti **gondozottak száma az év során összesen 28 fő volt** (2011-ben 24 fő). 2012. december 31-én **3 fő várakozott átmeneti elhelyezésre**.

Érdekeség, hogy **gondozottjaink átlagéletkora** az elmúlt években nem változott. 2009. és 2010. december 31-én is 45 év, 2011. év és 2012. év zárásakor 44 év volt. 2008-ban a legfiatalabb lakónk 24 éves volt, aki akkoriban kilógott a főleg közép-illetve időskorú lakóközösségből. 2011. év végén a 16 főből 3 fő volt 30 év alatti és további 3 fő 30-35 év közötti. 2012. évben megmaradt a fiatalok viszonylag nagy aránya, 2 fő volt 30 év alatti, és további 3 fő 30-35 év közötti. Évek óta a lakóink túlnyomó többsége szkizofrén beteg, mely betegség jellemzően a fiatal felnőttkorban alakul ki. A betegek esélye a stabil jó minőségű életre nagyságrenddel nagyobb, ha időben kerülnek kezelésbe, terápiába, míg adott esetben több tíz éves elhanyagolt betegségkarrier esetén a javulásra kevés az esély. A betegség szinten tartásával, az állapot stabilizálásával adott a lehetőség a társadalomba való visszailleszkedésre, és a munkaerőpiacra való visszatérésre, melyet a gazdasági válság az elmúlt évben megnehezített.

2010. év folyamán 32 átmeneti gondozott közül 10 érkezett **szerződött kerületből**, két szerződött kerület kapacitásait lefedve. 2011-es évben a 24 gondozottból összesen 11 fő volt szerződött kerületi, azaz 31%-ról 46%-ra emelkedett a kerületi átmeneti ellátottak aránya, miközben kivétel nélkül minden ellátási kerületből láttunk el klienst. 2012-es évben tovább növekedett a szerződött kerületi kliensek aránya, a 28 főből 18-an érkeztek ellátási kerületből, amely már 64%-os arányt jelent és változatlanul kivétel nélkül minden ellátási kerületből láttunk el klienst.

| Szerződött kerület | Ellátottak száma | |
|-------------------------|------------------|-----------------|
| | Átmeneti ellátás | Nappali ellátás |
| Budapest II. kerület | 4 fő | |
| Budapest XII. kerület | 3 fő | |
| Budapest XV. kerület | 2 fő | 4 fő |
| Budapest XVI. kerület | 2 fő | |
| Budapest XVII. kerület | 6 fő | 74 fő |
| Budapest XVIII. kerület | 1 fő | |

A **nappali ellátásban** az elmúlt évekhez hasonlóan rendkívüli mértékű volt a betegek beáramlása, 65 új beteg kérte az ellátást. A korábbi években szerződött klienseink közül is többen igényelték a gondozás folytatását. 65 kliensnek befejeződött a személyes gondozás, velük szerződésbontás történt, így december 31-én az érvényes szerződések száma 52 volt, tehát az év folyamán összesen 115 kliens vette igénybe nappali ellátásunkat.

Magas színvonalú szakmai munkánknek köszönhetően kiemelten a XVII. kerületben az intézmény egyre nagyobb ismertségre és elismertségre tett szert, melynek következtében december 31-én 40

kerületi kliensnek volt érvényes gondozási szerződése. Az év folyamán a XVII. kerületből összesen 74 kliens vette igénybe a nappali ellátásunk szolgáltatásait!

A XV. kerületből a nappali ellátásban december 31-én 3 kliensnek volt érvényes gondozási szerződése, az év folyamán 4 klienst láttunk el.

Klienseink **életkor és nemek szerinti összehasonlítása** kapcsán megfigyelhető, hogy a nappali ellátásban az átmeneti ellátáshoz képest fordított a nemek közti különbség. A nők egyértelmű többségben veszik igénybe a nappali ellátást, mely különbség évről évre még hangsúlyosabb (2009-ben az ellátottak 58%-a nő, 2010-ben 64%, 2011-ben 67%, 2012-ben 69%). Átmeneti ellátásunkban, 2012-ben 68% volt a férfiak aránya.

Nappali ellátásunkban a korosztályok tekintetében a fiatal nők (18-39 éves) évek óta felülreprezentáltak, de 2012-ben a középkorú nők (40-59 éves) nagyobb arányát tapasztaltuk. 2009-ben az ellátottak 28%-a, míg 2010-ben a 32%-a, 2011-ben pedig már a 38,5%-a fiatal nő volt, 2012-ben azonban csupán 21%, a középkorú nők 31%-os arányához képest. A fiatal férfiak aránya tovább csökkent: 2011-ben az ellátotti létszámnak 9,5%-a fiatal férfi, míg 2012-ben csupán 7,7%, mely megítélésem szerint szorosan összefügg a társadalmi szerepekkel és a nők eltérő szocializációjával (az adatok minden év december 31-i ellátotti létszámaikat tükrözik). A nők talán könnyebben kérnek és fogadnak el segítséget a betegség, vagy pszichés problémák abban a fázisában, amikor még az ellátás ambuláns formája is elegendő. Ők szívesen beszélnek problémáikról, sokszor megfogalmazzák, hogy egy zsák terhet raknak le magukról, amikor a szakembernek kiönthetik a szívüket. Az idei évben a középkorú nők kapcsán sokaknál a gazdasági válsággal összefüggő krízishelyzetekkel találkoztunk (munkahely elveszése, sorozatos munkahelykeresési kudarcok, eladósodás). A férfiak esetében azonban gyakran tapasztaljuk, hogy amíg nincs nagy tragédia, addig igyekeznek másoknak és önmaguknak is azt a látszatot fenntartani, hogy minden rendben van. Ezt figyelembe véve különösen fontos, hogy a klienseknek szakszerű segítséget nyújtsunk a betegségbeletéréséhez, megszilárdításához.

Klienseink kis hányada az átmeneti vagy a nappali ellátásban részt vevő pszichiátriai betegek hozzátartozói, akik elsősorban beteg családtagjaik pszichiátriai kórképével kapcsolatos felvilágosítást, hozzátartozói pszichoedukációs foglalkozásokat, egyéni esetszbeszélést és a gondnoki tisztséget is betöltő hozzátartozók folyamatos szociális ügyintézésben nyújtott segítséget igényelnek.

KSH adatok

| Your Self Centrum - átmeneti ellátás | | | fő |
|--|---------|---------------|----|
| Ellátottak száma előző év 2011. XII. 31-én | | | 16 |
| Tárgyévben felvételt nyertek | | | 12 |
| Tárgyévben az ellátásból kikerültek | | | 12 |
| Az ellátottak száma (2012. XII. 31-én) | | | 16 |
| | | | |
| KSH adatok | | 2012.12.31-én | |
| sor | Életkor | Férfi | Nő |
| 1. | 0-13 | | |
| 2. | 14-17 | | |
| 3. | 18-39 | 6 | 1 |
| 4. | 40-59 | 1 | 5 |
| 5. | 60-64 | 3 | |
| 6. | 65-69 | | |
| 7. | 70-74 | | |
| 8. | 75-79 | | |
| 9. | 80-89 | | |
| 10. | 90-x | | |
| Összesen: | | 10 | 6 |

| Your Self Centrum - nappali ellátás | fő |
|-------------------------------------|----|
|-------------------------------------|----|

| | | | |
|--|------------------|------------------------|-----------|
| Ellátottak száma előző év 2011. XII. 31-én | | | 52 |
| Tárgyévben felvételt nyertek | | | 65 |
| Tárgyévben az ellátásból kikerültek | | | 65 |
| Az ellátottak száma (2012. XII. 31-én) | | | 52 |
| | | | |
| KSH adatok | | 2012. 12. 31-én | |
| sor | Életkor | Férfi | Nő |
| 1. | 0-13 | | |
| 2. | 14-17 | | |
| 3. | 18-39 | 4 | 11 |
| 4. | 40-59 | 11 | 16 |
| 5. | 60-64 | | 7 |
| 6. | 65-69 | | |
| 7. | 70-74 | 2 | |
| 8. | 75-79 | | |
| 9. | 80-89 | 1 | |
| 10. | 90-x | | |
| | Összesen: | 18 | 34 |

2012. évben **mind az átmeneti, mind a nappali ellátást, érintő feladatokat sikerült maradéktalanul megvalósítani** mindkét ellátásunk teljes kapacitással, maximális terheltséggel működött, a **szerződött kerületi kliensek** magas arányát sikerült tovább növelni, miközben a **szakmai munka** a korábbiakhoz hasonlóan magas színvonalon folytatódott. Nagy hangsúlyt helyezünk a kliensek biztonságot nyújtó, elfogadó, családias légkörben történő gondozására, miközben világos és átlátható kereteket adunk számunkra. Fontos, hogy a szabályok kapaszkodót jelentenek, nem elnyomják a betegeket. A kliensek mentális fejlesztésén, pszichés segítségén túl idén is sok feladatunk volt fizikai állapotuk karbantartása tekintetében (kivizsgálások, műtétek), valamint ügyeik intézésében.

A 2012-es év legfőbb adminisztrációs feladataként a 226/2006. (XI. 20.) Korm. rendelet (a szociális, gyermekjóléti és gyermekvédelmi szolgáltatók, intézmények ágazati azonosítójáról és országos nyilvántartásáról) értelmében bevezetésre került a **Központi Elektronikus Nyilvántartás a Szolgáltatást Igénybevevőkről** (Továbbiakban: KENYSZI) elektronikus rendszer, az adatvédelemre vonatkozó szabályok mentén.

A Your Self Centrumból az intézmény vezetőjén kívül egy munkatárs vett részt a „Szociális ügyek elektronikus ügyintézője” című akkreditált képzésen. Az ismeretek birtokában 2012. 03. 01-ig az elektronikus felületre feltöltöttük klienseink adatállományát, majd 2013. 03. 01-től elindult a rendszer tesztidőszaka a napi jelentési kötelezettségünkkel. 2013. 06. 01-től éles a rendszer, melynek napi kötelező használata képezi az igénybe vehető szociális szolgáltatások gondozási és ellátási alapját.

III. ZÁRÁS

A fent bemutatott ellátotti létszámok mögött emberi sorsok, sok esetben tragikus történetek húzódnak meg, és klienseink javulása, állapotuk stabilizálódása mindannyiunk számára jelentős terhet és feladatot ad. A munkatársak lelki terhelése nagymértékű, de pozitív életszemléletük, szakmai ismereteik és fejlődésük, önismeretük és önismereti munkájuk, valamint a szupervíziónak köszönhetően mindent megteszünk a kimerülés, és a kiegész elkerülése érdekében.

Működésünk és sikereink szélesebb körben való megismertetésébe idén sok energiát fektettünk, hiszen a napi munka során hajlamosak vagyunk elfelejtkezni ennek fontosságáról. Szerepeltünk rádióműsorokban, bemutatkoztunk konferenciákon, felkérést kaptunk újságbéli megjelenésre. A teljesség igénye nélkül: Civil Rádió, Magyar Televízió, Pszinapszis, Nők Lapja – Psziché.

2013. évben a szociális ellátórendszer finanszírozásának teljes átszervezése előtt állunk. A jövő nagymértékű bizonytalansága közepette végezzük munkánkat, és mindent megteszünk annak érdekében, hogy alkalmazkodva az új körülményekhez, a megszokott magas szakmai színvonalon, stabilitásban segítsük klienseink állapotának javulását.

**„Orczy Klub”
Szenvedélybetegek Nappali Intézménye
Szenvedélybetegek Alacsonyküszöbű ellátása
Megelőző-felvilágosító szolgáltatás**

Tartalomjegyzék

- I. Bevezetés**
 - I.1. Intézmény, szolgáltatások bemutatása**

- II. A 2012. évi működés**
 - II.1. Belső szakmai munka**
 - II.1.1. Kliensekkel végzett szakmai tevékenység*
 - II.1.2. Térítési díjak*
 - II.1.3. Szupervízió*
 - II.1.4. Szakmai napok, képzések, konferenciák*
 - II.2. Egyéb szakmai munka**
 - II.2.1. Egyéb programok- közösségi és szabadidős tevékenység*
 - II.2.2. Megkereső tevékenység-együtműködések*
 - II.2.3. Pályázatok*

- III. Zárás**
 - III.1. A 2012-es év értékelése**
 - III.1.1. A 2012-es év terveinek megvalósítása, értékelése*

I. BEVEZETÉS

I.1. Az intézmény, szolgáltatások bemutatása

SZENVEDÉLYBETEGEK NAPPALI KLUB

Az „Orczy” Szenvedélybetegek Nappali Klub **2009. január 01.-én** kezdte meg működését Budapest VIII. kerületében, jogerős működési engedély alapján **50 fő** ellátását biztosítva. Nappali Klubunk azóta is folyamatosan működik, jelentős változás, hogy a 2012. évtől **150 fő** kliens ellátására váltunk jogosulttá.

A célcsoport, és az igénybevétel feltételeiben alapvető módosítás nem történt, továbbra is **16 év feletti, Budapest** Közigazgatási területén élő/tartózkodó **szenvedélybetegeket és hozzátartozóikat** tudjuk fogadni. Ellátásunk térítésmentesen, önként vehető igénybe. Változást, a 226/2006. (XI. 20.) Kormányrendelet jelent, melynek értelmében a nappali ellátásunkat igénybevevő kliensek személyes adatait a Központi Elektronikus Nyilvántartás a Szolgáltatást Igénybevevőkről (továbbiakban: **KENYSZI**) elektronikus rendszerben kezeljük az adatvédelemre vonatkozó szabályok mentén. E nyilvántartó rendszer napi használata képezi az igénybe vehető szociális szolgáltatások gondozási és ellátási napját.

SZENVEDÉLYBETEGEK ALACSONYKÜSZÖBŰ ELLÁTÁSA

A szenvedélybetegek **alacsonyküszöbű ellátását** sikeres állami befogadást követően **2010. április 01.-től** működtetjük a nappali ellátáshoz integráltan. Ez a pályázati ciklus 2011. december 31.-ig tette lehetővé az ellátás biztosítását. A kiírásnak megfelelően, még 2011. év végén benyújtottuk pályázatunkat a következő három éves ciklusra vonatkozóan.

A rendkívüli központi forráscsökkentések ellenére pályázatunk befogadást nyert, így az alacsonyküszöbű ellátást **2014. december 31.-ig** tovább biztosíthatjuk.

Az általunk biztosított tevékenységi formák:

- Pszicho-szociális intervenciók
- Információs, felvilágosító szolgáltatások
- Megkereső munka
- Drop In „toppanj be központ”

A célcsoport, és az igénybevétel feltételeiben alapvető változás nem történt, az alacsonyküszöbű ellátás továbbra is **anonim, önkéntes, térítésmentes**, kiemelten kezeljük a szerhasználatban és az utcai prostitúcióban egyaránt érintettek körét. Az ellátással kapcsolatba kerülő kliensek számára nem elvárás az absztinencia, az anonimitás biztosítása mentén nincs sem életkori, sem lakóhelyi megkötés.

Az ellátások igénybevételének módja, nyitva tartás

Az előző évek működéséhez képest jelentős változás történt **nyitva tartásunkat** illetően is. Míg korábban a törvényi előírásoknak megfelelő minimum szerint, **napi 6 órában** fogadtunk klienseket, addig **2012-ben** ez az időtartam heti négy napon, **napi 10 órára bővült**. Hétfő, csütörtök: 08:00-18:00; kedd, szerda: 10:00-20:00; péntek: 08:00-14:00 szerint.

MEGELŐZŐ-FELVILÁGOSÍTÓ SZOLGÁLTATÁS (ELTERELÉS)

Az „Orczy” Klubnak helyet adó Addiktológiai Diagnosztikai és Terápiás Központ **2010. május 01.-től** biztosította a **megelőző-felvilágosító szolgáltatást**, azaz elterelést. A Nemzeti Erőforrás Minisztériumával kötött megállapodásunk 2011. május végéig szolgált e feladat ellátására, majd hosszabbítás történt 2011. december 31.-ig. A 2012. év kezdeti nehézségei az elterelést is érintették, így fenntartói döntés alapján ezen szolgáltatásunkat **2012. március 1-től nem biztosítjuk**.

2012. januártól új megállapodást már nem kötöttünk. A kliensek átirányításához szükséges előkészületeket megkezdtük, több szolgáltatóval egyeztettünk ez ügyben, valamint tájékoztattuk az IM Jóvá Tett Hely pártfogó felügyelőit a változásról. A 2011. évben kötött 36 megállapodásból, a tavalyi évre áthúzódó kliensek átirányítása, részigazolások kiadása, stb. február hónapban megtörtént. Fontos megjegyezni, hogy az elterelésben részt vevő kliensekkel kapcsolatos ügyintézés ezzel nem ért véget. Még 2012. év végén is érkezett hivatalos megkeresés az adott ügyekben eljáró hatóságoktól, pártfogó felügyelőktől igazolások megkérése kapcsán, illetve több ízben korábban elterelésben nálunk részt vevő kliensektől is.

II.1. Belső szakmai munka

II.1.1. Kliensekkel végzett szakmai tevékenység

Nappali ellátás

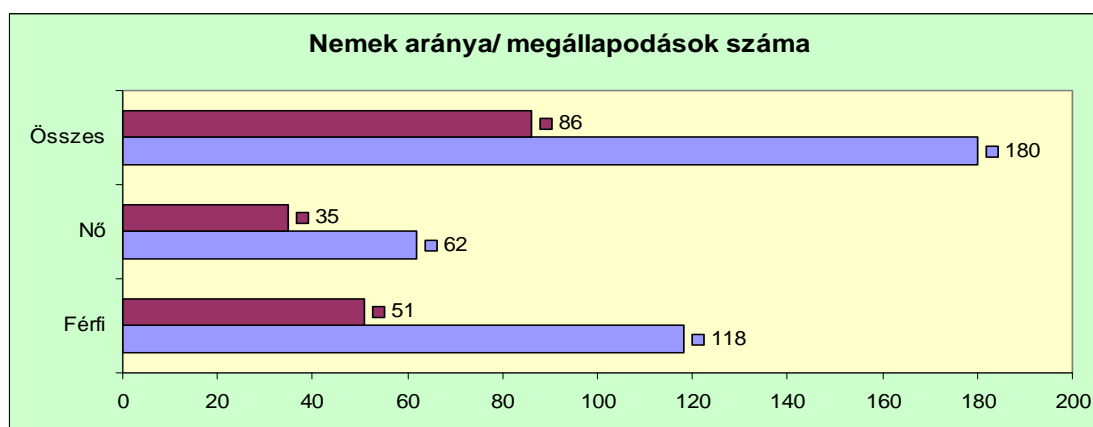
Az „Orczy” Szenvedélybetegek Nappali Klub ellátási területe Budapest Főváros Közigazgatási területe, maga az intézmény Józsefvárosban, a VIII. kerületben található. Az alábbiakban a 2011-2012. évi nyilvántartásunkban szereplő kliensekkel kapcsolatos adatok kerülnek ismertetésre (KSH 2012. évi adatszolgáltatás), illetve összehasonlításra.

| ADTK - Orczy Klub - nappali ellátás | | | fő |
|--|------------------|--------------|------------------------|
| Ellátottak száma előző év 2011. XII. 31-én | | | 50 |
| Tárgyévben felvételt nyertek | | | 130 |
| Tárgyévben az ellátásból kikerültek | | | 39 |
| Az ellátottak száma (2012. XII. 31-én) | | | 141 |
| KSH adatok | | | 2012. 12. 31-én |
| sor | Életkor | Férfi | Nő |
| 1. | 0-13 | | |
| 2. | 14-17 | | |
| 3. | 18-39 | 29 | 21 |
| 4. | 40-59 | 59 | 26 |
| 5. | 60-64 | | 4 |
| 6. | 65-69 | 1 | 1 |
| 7. | 70-74 | | |
| 8. | 75-79 | | |
| 9. | 80-89 | | |
| 10. | 90-x | | |
| | Összesen: | 89 | 52 |

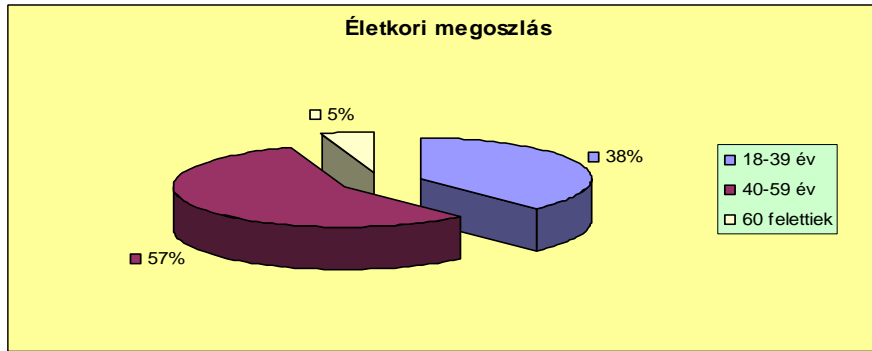
Az egyik legjelentősebb változás, a már említett működési engedély módosításának köszönhető, azaz nappali ellátásunk a **2012. évtől 150 fő** kliens ellátását biztosíthatja.

Míg **2011-ben** összesen **86**, **2012-ben 180 megállapodást kötöttünk** a tárgyév során, amely **több mint kétszerese** az előző évinek.

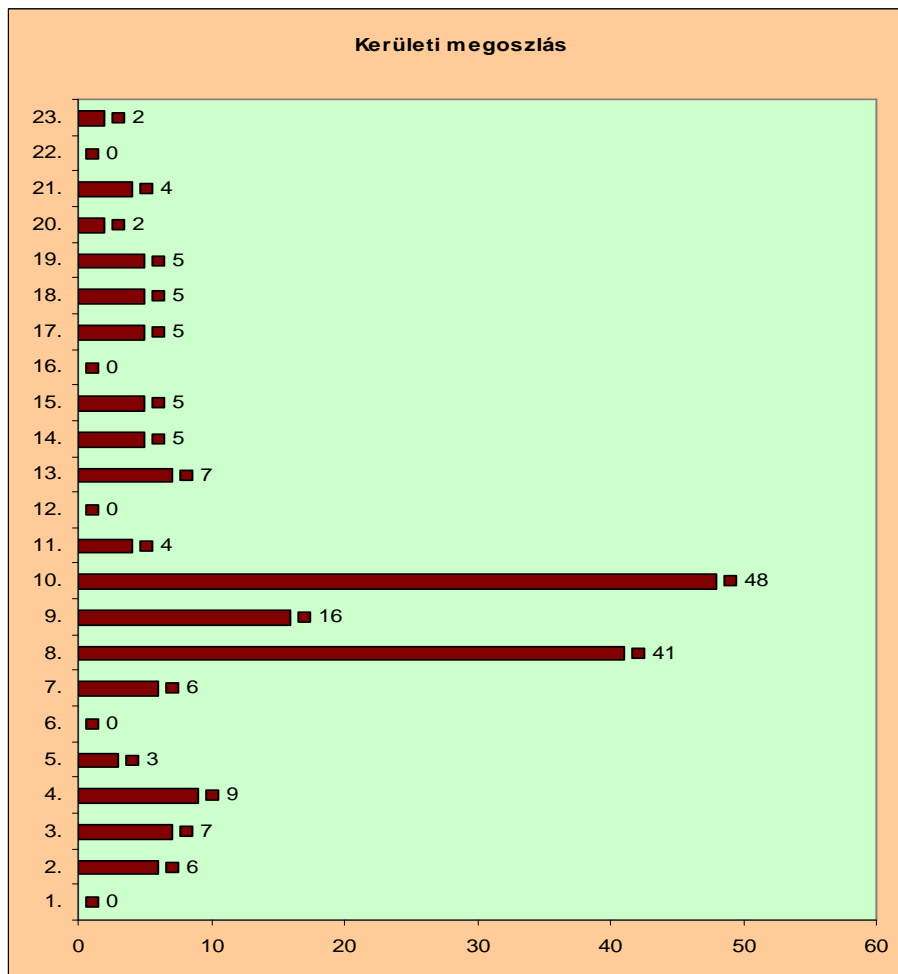
Az alábbi grafikonból is látszik, hogy a **férfi/ nő arány** tekintetében is viszonylag **ugyanaz a tendencia** érvényesül.



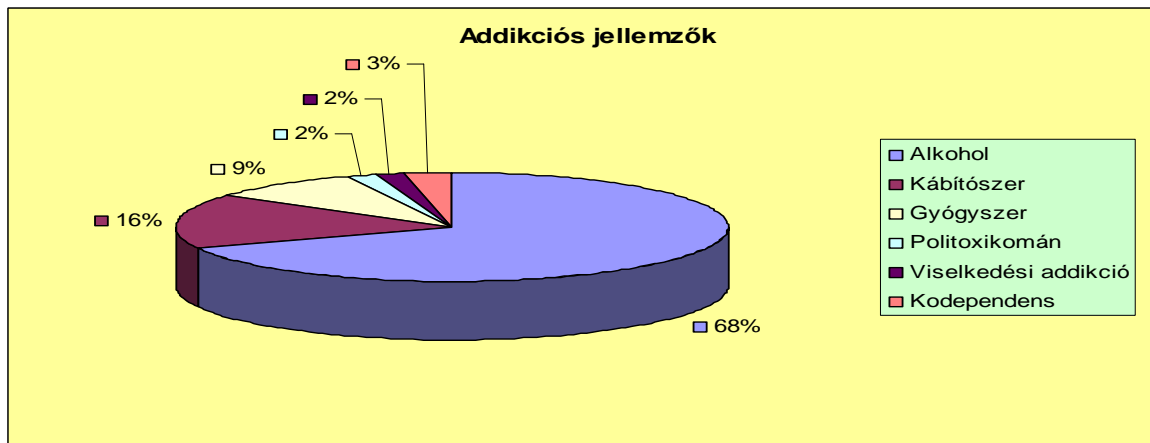
Életkori megoszlás szempontjából megállapítható, hogy a kliensek nagyobb hányada **40-59 éves** korosztályból tevődik össze. E kategórián belül is a férfiak száma jelentősen magasabb 72 fő, míg a nőké 30 fő. Ezzel ellentétben a 60 év feletti kliensek közül mindössze 1 fő férfi.



Földrajzi elhelyezkedés, kerületi megoszlás szempontjából elmondható, hogy legtöbb kliensünk 8; 10; és 9. kerületi lakos, illetve itt tartózkodik életvitelszerűen.



2012-ben az ellátottaink **addikció szerinti megoszlását** az alábbi grafikon szemlélteti. Ebből kiderül, hogy nappali ellátásban a kliensek nagy részénél az elsődleges addikciós problémát az alkohol jelenti (68%), míg 18%-nál az illegális szerhasználat. A tavalyi évben is jellemzően e tendencia érvényesült. Fontos megjegyezni, hogy a százalékos arány vizsgálata az elsődleges szerhasználatára terjed ki. Számos kliensünk egyéb addikcióval, diagnózissal is rendelkezik, így az alkohol magas aránya ellenére sem beszélhetünk „kizárólag alkohol-problémával” küzdő kliensek ilyen mértékű megjelenéséről.



Alacsonyküszöbű ellátás

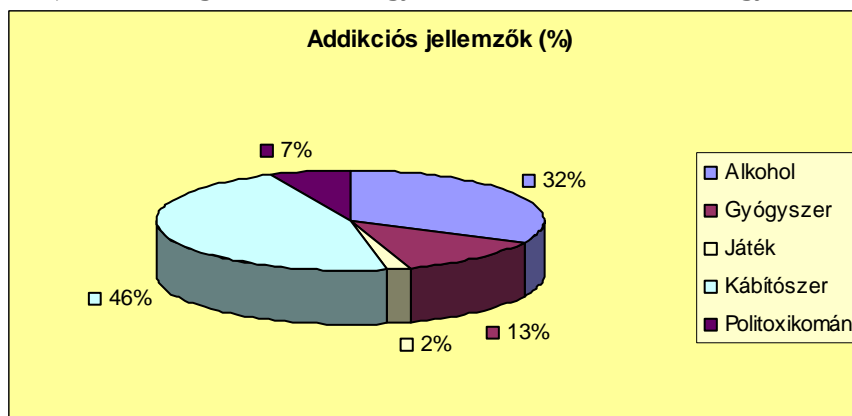
Az alábbiakban az elmúlt év során a szolgáltatással kapcsolatba került kliensekkel kapcsolatos információk kerülnek bemutatásra. Fontos hangsúlyozni, hogy az alacsonyküszöbű ellátás **anonim szolgáltatás**, így kliensekről jellemzően nem rendelkezünk pontos információkkal, pl.: életkor.

Az alábbi grafikon a 2012. év során a szolgáltatásban megjelenő kliensek számát, illetve ezen kliensekkel való kapcsolattartások (kontakt) számának alakulását mutatja. Összesen **140 fő** klienssel kerültünk kapcsolatba, akik az év folyamán **760 alkalommal (kontakt szám)** vették igénybe szolgáltatásunkat az utcai helyszíneken, illetve a Drop In-ban. A 140 főből **új** kliensként **109** főt regisztráltunk.



A **nemek arányát** illetően a **140 fő** kliensből **93 nő**, és **47 férfi** klienssel vettük fel a kapcsolatot. **Életkori megoszlás** szempontjából elmondható, hogy a regisztrált kliensek nagy része 24 év feletti, illetve annak mondja magát.

Addikció szempontjából a kliensek 51%-a kábítószer fogyasztó, melyből 7%-uk politoxikomán. Szintén magas arányban jelenik meg az alkoholfogyasztás, a kliensek mintegy 32 %-át érinti.



Az alábbi ábra a **2012. év** során a nyújtott **szolgáltatásokat**, és az **igénybevételi alkalmak** számát szemlélteti. Legnagyobb számban az egyéb kategória jelenik meg, mely az általunk nyújtott ártalomcsökkentő csomagot, valamint a Drop-Inban folyamatosan elérhető folyadékpótlást (tea, limonádé) és élelmiszert (zsíros és lekváros kenyér) jelenti. Emellett magas arányban jelenik meg az információnyújtás, valamint a melegedő/pihenő funkció.



II.1.2. Térítési díjak

Az „Orczy” Klub által nyújtott ellátások (nappali ellátás, alacsonyküszöbű ellátás) működtetésének költségeit állami normatív támogatás felhasználása biztosítja. A fenntartó minden évben megállapítja az intézményi térítési díjak összegét, de döntése alapján **minden ellátásunk önkéntesen, térítésmentesen vehető igénybe**. Emellett a szenvedélybetegek **alacsonyküszöbű ellátásának** igénybevételét, az **anonimitás** teljes biztosításával tesszük lehetővé.

II.1.3. Szupervízió

Az Orczy Klub munkatársai 2010. szeptemberétől – 2011. januárig, pályázati forrásnak köszönhetően részesültek team szupervízióban, kétheti rendszerességgel. 2011. februártól azonban a szupervízió **nem biztosított**.

II.1.4. Szakmai napok, képzések, konferenciák

2012-ben az intézményvezető/koordinátor meghívást kapott, hogy csatlakozzon a Belügyminisztérium NGO Kerekasztal tagjai közé, és vegyen részt az ottani szakmai munkában. Felkérésre részt vettünk a XVI. Budapesti Pszichológiai Napokon (Pszinapszis), melynek során előadást tartottunk, bemutatva a teljes Alapítványt, illetve a rendezvény ideje alatt standot biztosítottunk.

Szintén felkérés mentén, a Civil Rádió Drogpercek c. műsorában lehetőségünk nyílt arra, hogy az Alapítvány összes intézménye, szolgáltatása bemutatásra kerüljön egy-egy különálló adásban.

Emellett a klub munkatársai lehetőségeikhez mérten törekednek folyamatos szakmai továbbképzéseken, konferenciákon részt venni, így több alkalommal vettünk részt különböző ingyenes rendezvényen, szakmai fórumon, munkacsoporton.

II.2. Egyéb szakmai munka

II.2.1. Egyéb programok – közösségi és szabadidős tevékenység

Klubunk alapszolgáltatásai között szerepel az egyéni esetkezelések mellett, a különféle csoportfoglalkozások, szabadidős programok biztosítása is. A 2012-es évben biztosított ilyen jellegű programjaink a Filmklub, a „Gyere velünk az Orczy Kertbe” nevű mentálhigiénés és szabadidős program, mely a közeli Orczy Kertben került megrendezésre, a „Hullámtörő” visszaesés megelőző csoport, a „QTT” önismereti és pszichodráma csoport, az „Orczy Kör” életvezetési csoport, a „Motivációs csoport”, mely rehabilitációs előgondozás a Tranzit Szolgálat munkatársaival közös vezetésben. Emellett rendszeresen tájékoztattuk klienseinket a közelben megrendezésre kerülő állásbörzéről, egyéb kulturális és szabadidős lehetőségekről. Az álláskereső támogatásaként, klienseinknek lehetősége van internet és számítógép használatra, valamint szociális,- lakhatási,- és álláskereső ügyekben telefonálásra is. Mindebben szükség esetén segítséget is nyújtanak munkatársaink (pl.: önéletrajzírás, e-mail cím létesítése, kérelmek kitöltése, stb.). Ezen programjaink, szolgáltatásaink mindkét ellátásunkban megjelenő klienseink számára biztosított, állapotuknak megfelelően. Továbbá a Klub helyet és eszközöket biztosít AA csoport (heti rendszerességgel, folyamatosan), valamint G.A. csoport (heti rendszerességgel, folyamatosan) gyűléseinek megtartásához is.

II.2.2. Megkereső tevékenység - együttműködések

Az intézmény működésének kezdeti időszakától folyamatos tevékenységünk a különböző egészségügyi és szociális intézmények, szervezetek tájékoztatása szolgáltatásainkról, végzett tevékenységeinkről. Az év során további intézményekkel, szervezetekkel vettük fel a kapcsolatot, melynek eredményeképp együttműködési megállapodások kötöttek, illetve állnak előkészítés alatt.

Rendszeresen megjelenünk nagycsoportokon, illetve fogadóórát tartunk az alábbi intézményekben:

- Anonim AIDS Tanácsadó Szolgálat
- Péterfy Sándor Utcai Kórház - Rendelőintézet Krízisintervenciós és Pszichiátriai Osztálya
- Bajcsy-Zsilinszky Kórház- 10. kerületi Addiktológiai Gondozó
- Nyírő Gyula Kórház I. sz. Pszichiátriai Osztály
- Merényi Gusztáv Kórház Addiktológiai és Pszichiátriai Rehabilitációs Osztály

II.2.3. Pályázatok

A 2012. évben az alábbi pályázataink kerültek megírásra, illetve működtek folyamatában:

- Nemzeti Rehabilitációs és Szociális Hivatal – **Szenvedélybetegek Alacsonyküszöbű ellátásának befogadása, működésének biztosítása 2012-2014-ig tartó időszakra vonatkozóan**
- Nemzeti Rehabilitációs és Szociális Hivatal – **Fejlesztési támogatás, eszközbeszerzés**

III. ZÁRÁS

III.1. A 2012-es év értékelése

III. 1.1. A 2012-es év terveinek megvalósítása, értékelése

Összességében elmondható, hogy az Orczy Klub egy mozgalmas, változásokkal teli évet tudhat maga mögött. A korábbi időszakhoz hasonlóan, a tavalyi évben is számos változás történt az intézmény szakmai működése és a személyi feltételek tekintetében egyaránt. A 2010-ben integrált két új szolgáltatás közül (szenvedélybetegek alacsonyküszöbű ellátása, megelőző-felvilágosító

szolgáltatás), kapacitás hiányában, ahogy a beszámolóból kitűnik, jelentős kliensszám növekedést értünk el a nappali, az alacsonyküszöbű ellátás, valamint a megelőző-felvilágosító szolgáltatás tekintetében is. Az előző évi sikeres pályázati tevékenység tovább folytatódott, bár a kiírások száma lecsökkent, az intézmény által benyújtott pályázatok továbbra is eredményt hoztak.

A 2011. évi beszámolóban megfogalmazott, 2012. évre vonatkozó tervek és célok megvalósítása részben sikerült, melyek a következők voltak:

- Szakmai programunk folyamatos értékelése, szükség esetén bővítése
- A klienseket szélesebb körben elérő megkereső programok, a célcsoportot jobban megszólító egyéb programok biztosítása, kidolgozása
- Az egészségügyi, szociális és egyéb érintett területek képviselőivel, intézményeivel való jól kiépített kapcsolat megtartása
- Az önszolgáltató csoportokkal való jó kapcsolat ápolása, további önszolgáltató csoportok meghívása intézményünkbe

Önkéntes munka az Alapítványnál

A Félúton Alapítványnál 2012. évben a közhasznú feladatok hatékony végzése céljából 12 fő önkéntes dolgozott, összesen 1431 munkaórán. Az önkéntes tevékenység, önkéntes szerződés és munkaóra elszámolás történt, a jogszabályi előírások alapján. Az önkéntesek által végzett munkák adminisztrációban történő segítség, adatgyűjtés, rendszerezés, rendrakás, takarítás és a szociális gondozást segítő szabadidős tevékenységek közös végzése. Az önkéntesek a végzett önkéntes munkájukért étkezési utalványt kaptak, összesen 881.500.- Ft értékben.

Összefoglaló

A Félúton Alapítvány 2012. évben a nehéz gazdasági helyzet ellenére, szigorú pénzügyi fegyelem mentén teljesítette, az Alapítvány Alapító Okiratában szereplő közhasznú- és közcélú feladatait.

Az Alapítók 2012 évben benyújtották a Civil Törvénynek megfelelő Alapító Okirat módosítását (2012. október 10.), melyet a Fővárosi Törvényszék a 7. Pk. 60.085/1994/20-1. számú végzésével 2013. 01. 24-ei dátummal jogerősített. A módosításokkal egységes szerkezetbe foglalt Alapító Okirat rendelkezett az új és lemondott Kuratóriumi tagokra, illetve az új és lemondott Felügyelő Bizottsági tagokra vonatkozóan is.

A 2012. évi szakmai beszámolót egységes szerkezetbe foglalta:



Kovács Csaba
Kuratórium titkára